

T.C  
AKDENİZ KAYMAKAMLIĞI  
YENİTAŞKENT YUSUF BAYIK  
İLKOKULU MÜDÜRLÜĞÜ

## 2024-2028 STRATEJİK PLAN



**Mersin 2024**



## İSTİKLAL MARŞI

*Korkma! Sönmez bu şafaklarda yüzen al sancak,  
Sönmeden yurdumun üstünde tüten en son ocak.  
O benim milletimin yıldızıdır, parlayacak;  
O benimdir, o benim milletimindir ancak.*

*Çatma, kurban olayım, çehreni ey nazlı hilal!  
Kahraman ırkıma bir gül; ne bu şiddet, bu celal?  
Sana olmaz dökülen kanlarımız sonra helal...  
Hakkıdır, Hakk'a tapan milletimin istiklal.*

*Ben ezelden beridir hür yaşadım, hür yaşarım,  
Hangi çılgın bana zincir vuracakmış? Şaşarım.  
Kükremiş sel gibiyim, bendimi çiğner, aşarım,  
Yırtarım dağları, enginlere sığmam, taşarım.*

*Garbın afakını sarmışsa çelik zırhlı duvar,  
Benim iman dolu göğsüm gibi serhaddim var.  
Ulusun, korkma! Nasıl böyle bir imanı boğar,  
"Medeniyet" dediğin tek dişi kalmış canavar?*

*Arkadaş! Yurduma alşakları uğratma sakın,  
Siper et gövdeni, dursun bu bayasızca akın.  
Doğacaktır sana vadettiği günler Hakk'ın,  
Kim bilir, belki yarın belki yarından da yakın.*

*Bastığın yerleri "toprak" diyerek geçme, tanı,  
Düşün altındaki binlerce kefensiz yatanı.  
Sen şehit oğlusun, incitme, yazıktır atanı,  
Verme, dünyaları alsan da bu cennet vatanı.*

*Kim bu cennet vatanın uğruna olmaz ki feda?  
Şüheda fışkıracak, toprağı sıksan şüheda.  
Canı, cananı, bütün varımı alsın da Hüda,  
Etmesin tek vatanımdan beni dünyada cüda.*

*Rubumun senden İlahi, şudur ancak emeli:  
Değmesin mabedimin göğsüne namahrem eli.  
Bu ezanlar, ki şehadetleri dinin temeli,  
Ebedi, yurdumun üstünde benim inlemeli.*

*O zaman vedile bin secde eder, varsa taşım,  
Her ceribamdan, İlahi, boşansın kanlı yaşım,  
Fışkırır rubümüçerret gibi yerden naaşım,  
O zaman yükselerek arşa değer belki başım.*

*Dalgalar sen de şafaklar gibi ey şanlı hilal!  
Olsun artık dökülen kanlarımın hepsi helal.  
Ebediyen sana yok, ırkıma yok izmihlal.  
Hakkıdır, hür yaşamış bayrağımın hürriyet;  
Hakkıdır, Hakk'a tapan milletimin istiklal.*

*Mehmet Akif Ersoy*

Geleceğin güvencesi sağlam temellere dayalı bir eğitime, eğitim ise öğretmene dayalıdır.

- Mustafa Kemal Atatürk



## Okul/Kurum Bilgileri

<b>İli: MERSİN</b>		<b>İlçesi: AKDENİZ</b>	
<b>Adres:</b>	Anadolu Mahallesi 3 Ocak Sokak No:	<b>Coğrafi Konum(link)</b>	<a href="https://yenitaskentybortaokul.meb.k12.tr/tema/harita.php">https://yenitaskentybortaokul.meb.k12.tr/tema/harita.php</a>
<b>Telefon Numarası:</b>	324 4541085	<b>Faks Numarası:</b>	
<b>e-Posta Adresi:</b>	yenitasio33@gmail.com	<b>Web adresi:</b>	Yenitaskentyusufbayikio.meb.k12.tr
<b>Kurum Kodu:</b>	713396	<b>Öğretim Şekli:</b>	...İkili Eğitim

## SUNUŞ



Değerli paydaşlarımız,

, Okul yönetiminin daha etkili ve verimli olabilmesi, dünyadaki gelişmelere hazırlıklı olabilmesi ve uyum sağlayabilmesi için kendine uygun stratejik plan yaparak daha güçlü hale gelmesi sağlanabilir.

Bunun için de “Ben” kavramının yerine “Biz” kavramının ön plana çıktığı şeffaf, hesap verilebilir bir anlayışın olduğu yönetim tarzını geliştirmek gerekir.

Her şeyi yönetimden beklemek yerine kurumun üyesi olan herkesin yönetime katkıda bulunmasını sağlamak, üyelerle birlikte sorunlara daha kalıcı çözümler üretmek için öncelikle stratejik planın önemini anlamamız gerekir.

Kaliteyi yakalayabilmek için yönetim, öğretmen, veli ve öğrencinin katkılarıyla daha güçlü bir yönetim oluşturmak stratejinin hedefidir.

Kurumdaki herkesin mutlaka yapabileceği bir şeyler olabilir. Bunları en iyi şekilde değerlendirmek gerekir. Okulun misyon ve vizyonuna uygun yeniliklere açık Atatürk’ün dediği gibi “Bilim ve aklı ön plana çıkaran bir eğitim anlayışını benimseyip öğrencilerimizi geleceğe en iyi şekilde hazırlamak, onları topluma, insanlığa ve ülkemize sağlıklı bireyler olarak yetiştirme konusunda üstün çaba ve gayret sarf etmek gerekir.”

Bütün bu gayretlerimizin amacı sağlıklı nesiller yetiştirip vatanımızı, dünyamızı sağlıklı insanlara emanet etmektir.

5018 sayılı Kamu Mali Yönetimi ve Kontrol Kanunu’nda yer alan stratejik planın hazırlanmasında emeği geçen herkese teşekkür ediyorum.

ALİ HAYDAR EMREM  
OKUL MÜDÜ



# İÇİNDEKİLER

## İÇİNDEKİLER

### 1. GİRİŞ VE STRATEJİK PLANIN HAZIRLIKSÜRECİ

- 1.1. Strateji Geliştirme Kurulu ve Stratejik Plan Ekibi.....10
- 1.2. Planlama Süreci..... 10

### 2. DURUM ANALİZİ

- 2.1. Kurumsal Tarihçe.....12
- 2.2. Uygulanmakta Olan Planın Değerlendirilmesi.....13
- 2.3. Mevzuat Analizi..... 13
- 2.4. Üst Politika Belgelerinin Analizi.....14
- 2.5. Faaliyet Alanları ile Ürün ve Hizmetlerin Belirlenmesi.....14
- 2.6. Paydaş Analizi..... ..15
- 2.7. Okul/Kurum Analizi.....20
  - 2.7.1. Kurum İçi Analiz.....20
  - 2.7.2. İnsan Kaynakları.....21
  - 2.7.3. Teknolojik Düzey.....24
  - 2.7.4. Mali Kaynaklar.....25
  - 2.7.5. İstatistik Veriler.....26
  - 2.7.6. Kurum Kültür Analizi.....27
  - 2.7.7. Teşkilat Yapısı .....28
- 2.8. Güçlü ve Zayıf Yönleri ile Fırsatlar ve Tehditler (GZFT) Analizi.....29
  - 2.8.1. İçsel Faktörler.....29
  - 2.8.2. Dışsal Faktörler.....30

- 2.9. Tespit ve İhtiyaçların Belirlenmesi.....31

### 3. GELECEĞE BAKIŞ

- 3.1. Misyon, Vizyon ve Temel Değerler.....32
- 3.2. Misyon.....32
- 3.3. Vizyon.....32
- 3.4. Temel Değerler.....32

### 4. AMAÇ, HEDEF VE STRATEJİLERİN BELİRLENMESİ

- 4.1. Amaç, Hedef, Göstergeler ve stratejiler.....33
- 4.2. Maliyetlendirme.....39

### 5. İZLEME VE DEĞERLENDİRME.....40

## 6. Tablo/Şekil/Grafikler/Ekler

<i>Tablo 1: strateji Geliştirme Kurulu</i>	10
<i>Tablo 2: Stratejik Planlama Ekibi Üyeleri</i>	10
Tablo 3 Faaaliyet alanları ile ürün/Hizmetlerin Belirlenmesi	14
<i>Tablo 4: Paygışların Önceliklendirilmesi</i>	16
<i>Tablo 5: Öğretmen Anket Sonuçları Tablo</i>	17
<i>Tablo 6: Öğrenci Anket Sonuçlar</i>	18
<i>Tablo 7: veli Anket Sonuçları</i>	18
<i>Tablo 8: Sınıf Ve Öğrenci Bilgileri</i>	20
<i>Tablo 9: Teknolojik Düzey</i>	20
Tablo. 10 Öğretmenlerin Hizmet Süreleri (Yılı <b>ıt</b> ibarıyla)	21
Tablo. 11 Öğretmenlerin Hizmet Süreleri (Yılı <b>ıt</b> ibarıyla)	21
Tablo 12 -.ÖğretmenlerinHizmetSüreleri(Yıl İtibarıyla)	21
Tablo13 İdarecilerin, Öğretmenlerin Hizmet İçi Eğitim Süreleri	22
Tablo14. Okul Rehberlik Hizmetleri	22
Tablo 15 Kurumdaki Mevcut Hizmetli Sayısı	23
Tablo16.Çalışanların Görev Dağılımı	23
Tablo17 .Teknolojik Araç-Gereç Durumu	24
Tablo18 .Fiziki Mekân Durumu	
Tablo19.Kaynak Tablosu	25
Tablo20 .Gelir-GiderTablosu	25
Tablob 21 .Sınıf Ve Öğrenci Bilgileri	26
Tablob 22 .Yıllara Göre Sınıf Tekrarı Yapan	26
Tablob 23 .Yıllara Göre Sınıf Mevcudu	26
Tablo 24 .Yıllara Göre Sınıf Tekrarı Yapan Öğrenci	27
Tablob 25 .Tespitler ve İhtiyaçlar	28
Tablob 26 .Maliyetlendirme Tablosu	29

## **Kısaltmalar**

<b>MEB</b>	Millî Eğitim Bakanlığı
<b>MEM</b>	Millî Eğitim Müdürlüğü
<b>AR-GE</b>	Araştırma ve Geliştirme
<b>SP</b>	Stratejik planlama
<b>SA</b>	Stratejik amaç
<b>SH</b>	Stratejik hedef
<b>PH</b>	Performans hedefi
<b>PG</b>	Performans göstergeleri
<b>AB</b>	Avrupa Birliği
<b>GZFT</b>	Güçlü, zayıf, Fırsat, Tehdit
<b>YİBO</b>	Yatılı ilköğretim Bölge Okulu
<b>İLSİS</b>	İl ve İlçe MEM Yönetim Bilgi Sistemi
<b>BTS</b>	Bilgi Teknoloji Sınıfı
<b>HEM</b>	Halk Eğitim Merkezi
<b>TEŞ</b>	Temel Eğitim Şubesi



## TANIMLAR

**Eylem Planı:** İdarenin stratejik planının uygulanmasına yönelik faaliyetleri, bu faaliyetlerden sorumlu ve ilgili birimler ile bu faaliyetlerin başlangıç ve bitiş tarihlerini içeren plandır.

**Faaliyet:** Belirli bir amaca ve hedefe yönelen, başlı başına bir bütünlük oluşturan, yönetilebilir ve maliyetlendirilebilir üretim veyahizmetlerdir.

**Hazırlık Programı:** Stratejik plan hazırlık sürecinin aşamalarını, bu aşamalarda gerçekleştirilecek faaliyetleri, bu aşama ve faaliyetlerin tamamlanacağı tarihleri gösteren zaman çizelgesini, bu faaliyetlerden sorumlu birim ve kişiler ile stratejik planlama ekibi üyelerinin isimlerini içeren ve stratejik planlama ekibi tarafından oluşturulan programdır.

**Vizyon:** Vizyon idarenin geleceğini sembolize eden genel amacdır. Vizyon bildirimini, stratejik planın kapsadığı zaman diliminin de ötesinde, uzun vadede idarenin gerçekleştirmek istediklerini ve ulaşmak istediği yeri yansıtacak bir şekilde belirlenir.

**Misyon** Misyon bir idarenin var oluş sebebidir. İdarenin ne yaptığını, nasıl yaptığını ve kimin için yaptığını açıkça ifade eder. Stratejik plana temel teşkil eden misyon bildirimini, idarenin sunduğu tüm hizmetler ile gerçekleştirdiği tüm faaliyetleri kapsayan bir şemsiye kavramdır.

**Temel Değerler:** Temel değerler, karar alıcıların idareyi yönetirken bağlı kalacakları inançları ve çalışma felsefesini yansıtır.

**Hedef Kartı:** Amaç ve hedef ifadeleri ile performans göstergelerini, gösterge değerlerini, göstergelerin hedefe etkisini, sorumlu ve işbirliği yapılacak birimleri, riskleri, stratejileri, maliyetleri, tespitler ve ihtiyaçları içeren karttır.

**Performans Göstergesi:** Stratejik planda hedeflerin ölçülebilirliğini miktar ve zaman boyutuyla ifade eden araçlardır.

**Stratejiler:**Stratejiler, idarenin hedeflerine nasıl ulaşılacağını gösteren kararlar bütünüdür. İyi belirlenmiş stratejiler olmaksızın hedefleri etkili bir biçimde uygulamaya geçirmek mümkün değildir.

**Stratejik Plan Değerlendirme Raporu:** İzleme tabloları ile değerlendirme sorularının cevaplarını içeren ve her yıl şubat ayının sonuna kadar hazırlanan rapordur.

**Stratejik Plan Genelgesi:** Stratejik plan hazırlık çalışmalarını başlatan, Strateji Geliştirme Kurulu üyelerinin isimlerini içeren ve bakanlıklar ile bakanlıklara bağlı, ilgili ve ilişkili kuruluşlarda Bakan, diğer kamu idareleri ve mahalli idarelerde üst yönetici tarafından yayımlanan genelgedir

# 1. GİRİŞ VE STRATEJİK PLANIN HAZIRLIK SÜRECİ

## 1.1 Strateji Geliştirme Kurulu ve Stratejik Plan Ekibi

Stratejik plan hazırlık çalışmalarının başladığı, İl Millî Eğitim Müdürlüğü tarafından 2022/21 sayılı Genelge ile duyurulmuştur. Okulumuzun 2024–2024 Stratejik Planı, literatür taraması, durum analizi raporu, iç ve dış paydaşların görüşleri doğrultusunda hazırlanmıştır. Bu kapsamda kurul ve ekip oluşturulmuştur.

Tablo 1: strateji Geliştirme Kurulu

YENİTAŞKENT YUSUF BAYIK İLKOKULU STRATEJİ GELİŞTİRME KURULU			
No	Adı Soyadı	Görevi	
1	ALİ HAYDAR EMREM	Okul Müdürü	Komisyon Başkanı
2	SERAP ERDOĞAN	Müdür Yardımcısı	Komisyon Üyesi
3	MURAT ÇOBAN	Öğretmen	Komisyon Üyesi
4	FERHAT ESEN	Okul Aile Birliği Başkanı	Komisyon Üyesi
5	AHMET TAN	Yönetim kurulu üyesi	Komisyon Üyesi

Tablo 2: Stratejik Planlama Ekibi Üyeleri

YENİTAŞKENT YUSUF BAYIK İLKOKULU STRATEJİ PLANLAMA EKİBİ ÜYELERİ			
No	Adı Soyadı	Görevi	
1	MUZAFFER GÜL	Müdür Yardımcısı	Komisyon Başkanı
2	OZAN ŞİMŞEK	Öğretmen	Komisyon Üyesi
3	ELÇİN AYDIN	Öğretmen	Komisyon Üyesi
4	MURAT YÖRÜK	Öğretmen	Komisyon Üyesi
5	SEVGİ ESER	Gönüllü Veli	Komisyon Üyesi

## 1.2 Planlama Süreci:

2024-2028 dönemi Stratejik planlama sürecinin belirli bir zaman dilimi içerisinde tamamlanması ve kaynakların etkin kullanımı amacıyla, ekibimiz tarafından Milli Eğitim Müdürlüğü Ar-Ge biriminin koordinasyonu doğrultusunda çalışmalar başlatılmıştır.

Stratejik planlama hazırlık süreci katılımcılık ilkesi çerçevesinde kararlar üst kurulla yapılan toplantılarla alınmıştır. Toplantılara üst kurulun yanında öğretmen ve personellerin katılımıyla gerçekleştirilmiştir.

### Stratejilerin Belirlenmesi:

\_\_\_\_\_Stratejik planlama uygulamalarının başarılı olması plan öncesi hazırlık çalışmalarının iyi planlanmış olmasına ve sürece katılımın sağlanmasına bağlıdır. Hazırlık dönemindeki çalışmalar Strateji Geliştirme Başkanlığınca yayınlanan “Millî Eğitim Bakanlığı 2024-2028 Stratejik Plan Hazırlık Programı” dikkate alınarak ele alınmıştır. Program aşağıdaki konuları içermektedir:

- Stratejik plan hazırlık çalışmalarının başladığının duyurulması
- Strateji geliştirme kurul ve ekiplerinin oluşturulması
- Stratejik planlama ekiplerine eğitimler düzenlenmesi
- Stratejik plan hazırlama takviminin oluşturulması

Müdürlüğümüzün 2024-2028 stratejik planın hazırlanmasında tüm tarafların görüş ve önerileri ile eğitim önceliklerinin plana yansıtılabilmesi için geniş katılım sağlayacak bir model benimsenmiştir. Bu amaca ulaşabilmek için farklı fikirlerin plan metninde yer almasına ve değerlendirilmesine özen gösterilmeye çalışılmıştır. Stratejik plan temel yapısı Müdürlüğümüz Stratejik Planlama Üst Kurulu tarafından kabul edilen Müdürlük Vizyonu ulaşabilmek amacıyla eğitimin üç temel bölümü (erişim, kalite, kapasite) ile paydaşların görüş ve önerilerini baz alır nitelikte oluşturulmuştur.



Stratejik plan ekibi ilk toplantısını 17/10/2023 tarihinde gerçekleştirmiş; misyon, vizyon amaç ve hedeflerimizin müdürlüğümüz statüsüne uygun olması hususunda genel çerçeve belirlemiştir. Ayrıca; Stratejik Plan Hazırlama Ekiplerine stratejik plan hazırlık sürecine ilişkin bilgilendirme yapılmış, müdürlüğümüzün güçlü ve zayıf yönleri ile dış etkenlere bağlı çıkan fırsatlar ve tehditler konusunda bilgilendirme yapılmıştır

## 2. DURUM ANALİZİ

### 2.1. Kurumsal Tarihçe

Okulumuz 1952 yılında 2 derslik ve 1 lojman olarak Homurlu Köyü İlkokulu adıyla eğitim öğretime açılmıştır. Köy nüfusunun hızla artması ve dışardan gelen göçler nedeniyle mevcut bina ihtiyaca cevap verememiş 1972 yılında devletimiz tarafından 4 derslik, müdür odası ve öğretmenler odasından oluşan yeni bina yapılarak kapasitesi arttırılmıştır.

1995 yılında Homurlu köyünün yakın köylerle (Tekke Köyü ve Yaka Köyü) Yenitaşkent belediyesi adı altında birleşmesi neticesinde ortaokul ihtiyacı doğmuştur. Mevcut 4 derslikli binanın üzerine hayırsever Yusuf Bayık tarafından 4 derslik, müdür odası ve öğretmenler odası yaptırılarak okulun kapasitesi arttırılmıştır.

11.09.1995 te Homurlu Yusuf Bayık İlk Okulu adıyla 1995 – 1996 eğitim öğretim yılında İlköğretim Okulu olarak hizmete başlamıştır.

1952 yılında yapılan 2 derslik ve 1 lojmandan oluşan ilk bina kullanılamaz durumda olduğundan valilik oluruyla yıkılmıştır.

Okulun çağdaş bir görünüm kazanması için 2000 yılında ihata duvarı inşa edilip bahçe düzenlemesi yeniden yapılmıştır.

2012/2013 eğitim öğretim yılında okulumuz ilkokulu ve ortaokul olmak üzere ikiye ayrılmıştır. Ancak aynı binada ikili öğretim şeklinde hizmete devam etmektedir.

Öğrenci sayısının hızla artması sonucu mevcut binalar da ihtiyaca cevap verememiş olup 2002 yılında bayındırlık tarafından 8 derslikli ek bina inşaatına başlanarak 2004 yılı temmuz ayında bitirilmiştir.

Ek bina 2004 -2005 yılında eğitim öğretime açılarak okulumuz ek bina ile birlikte 16 derslik, müdür odası, 2 müdür yardımcısı odası, fen bilgisi laboratuvarı, teknoloji sınıfı, öğretmenler odası, spor odası ve araç gereç odasından oluşmaktadır.

2023-2024 eğitim ve öğretim yılında, okulumuz depreme dayanıklılık testi yapılmıştır. Rapor olumsuz verildiğinden dolayı okulumuz yıkılmıştır. Okulumuzun ilkokul kısmı ek binada, orta okul kısmı ise Yaka Köy ilkokulunda eğitime devam etmektedir.

## 2.2. Uygulanmakta Olan Stratejik Planın Değerlendirilmesi

2019 yılında yürürlüğe giren Yenitaşkent Yusuf Bayık İlkokulu Müdürlüğü 2019-2023 Stratejik Planı; stratejik plan hazırlık süreci, durum analizi, geleceğe bakış, maliyetlendirme ile izleme ve değerlendirme olmak üzere beş bölümden oluşmuştur.

Bunlardan izleme ve değerlendirme faaliyetlerine temel teşkil eden stratejik amaç, stratejik hedef, performans göstergesi ve stratejilerin yer aldığı geleceğe bakış bölümü eğitim ve öğretime erişim, eğitim ve öğretimde kalite ve kurumsal kapasite olmak üzere üç tema halinde yapılandırılmıştır.

Söz konusu üç tema altında 3 stratejik amaç, 5 stratejik hedef, 7 (alt göstergelerle birlikte 26) performans göstergesi ve 15 stratejiye yer verilmiştir. Okulumuz 3 amaç , 5stratejik hedef ve 7 performans göstergesinin tamamına büyük bir başarıyla ulaşmıştır

Yenitaşkent Yusuf Bayık İlkokulu Stratejik Planı İzleme ve Değerlendirme kapsamında, performans göstergeleri ve stratejiler ile gerçekleştirilen faaliyetlerin gerçekleşme durumları tespit edilerek, hedeflerle kıyaslanmıştır.

## 2.3. Yasal Yükümlülükler ve Mevzuat Analizi

<i>Yasal Yükümlülük (Görevler)</i>	<i>Dayanak (Kanun, Yönetmelik, Genelge adı ve no'su)</i>
<b>Her Türk çocuğuna iyi bir vatandaş olmak için gerekli temel bilgi, beceri, davranış ve alışkanlıkları kazandırmak; onu milli ahlak anlayışına uygun olarak yetiştirmek.</b>	<b>* 1739 sayılı kanununun 23. maddesi * 222 sayılı kanununun 1. maddesi, * İlköğretim Kurumları Yönetmeliğinin 5. maddesi</b>
<b>Her Türk çocuğunu ilgi, istidat ve kabiliyetleri yönünden yetiştirerek hayata ve üst öğrenime hazırlamak.</b>	<b>* 1739 sayılı kanununun 23. maddesi.</b>
<b>Öğrencilere, Atatürk ilke ve inkılâplarını benimsetme; Türkiye Cumhuriyeti Anayasası'na ve demokrasinin ilkelerine, insan hakları, çocuk hakları ve uluslararası sözleşmelere uygun olarak haklarını kullanma, başkalarının haklarına saygı duyma, görevini yapma ve sorumluluk yüklenebilen birey olma bilincini kazandırmak.</b>	<b>* İlköğretim Kurumları Yönetmeliğinin 5. maddesi</b>

## 2.4 Üst Politika Belgeleri Analizi

Üst Politika Belgeleri	
12.Kalkınma Planı	Cumhurbaşkanlığı Programı
Orta Vadeli Program	Cumhurbaşkanlığı Yıllık Programı
Millî Eğitim Bakanlığı Stratejik Planı	Mersin İl Millî Eğitim Müdürlüğü Stratejik Planı
Akdeniz İlçe Millî Eğitim Müdürlüğü Stratejik Planı	

## 2.5 Faaliyet Alanları ile Ürün/Hizmetlerin Belirlenmesi

Tablo 3 Faaliyet alanları ile ürün/Hizmetlerin Belirlenmesi

Faaliyet Alanı	Ürün/Hizmetler
Eğitim-Öğretim Hizmetleri	<ol style="list-style-type: none"><li>1. Eğitim-öğretim iş ve işlemleri</li><li>2. Ders Dışı Faaliyet İş ve İşlemleri</li><li>3. Özel Eğitim Hizmetleri</li><li>4. Kurum Teknolojik Altyapı Hizmetleri</li><li>5. Anma ve Kutlama Programlarının Yürütülmesi</li><li>6. Sosyal, Kültürel, Sportif Etkinlikler</li><li>7. Öğrenci İşleri (kayıt, nakil, ders programları vb.)</li><li>8. Zümre Toplantılarının Planlanması ve Yürütülmesi</li><li>9. Mezunlar</li></ol>
Stratejik Planlama, Araştırma-Geliştirme	<ol style="list-style-type: none"><li>1. Stratejik Planlama İşlemleri</li><li>2. İhtiyaç Analizleri</li><li>3. Eğitime İlişkin Verilerin Kayıtlanması</li><li>4. Araştırma-Geliştirme Çalışmaları</li><li>5. Projeler Koordinasyon</li></ol>
İnsan Kaynaklarının Gelişimi	<ol style="list-style-type: none"><li>1. Personel Özlük İşlemleri</li><li>2. Norm Kadro İşlemleri</li><li>3. Hizmet içi Eğitim Faaliyetleri</li></ol>
Fiziki ve Mali Destek	<ol style="list-style-type: none"><li>1. Okul Güvenliğinin Sağlanması</li><li>2. Ders Kitaplarının Dağıtımı</li></ol>

	<b>3. Taşınır Mal İşlemleri</b> <b>4. Taşımalı Eğitim İşlemleri</b> <b>5. Temizlik, Güvenlik, Isıtma, Aydınlatma Hizmetleri</b> <b>6. Evrak Kabul, Yönlendirme ve Dağıtım İşlemleri</b> <b>7. Arşiv Hizmetleri</b> <b>8. Sivil Savunma İşlemleri</b>
Denetim ve Rehberlik	<b>1. Okul/Kurumların Teftiş ve Denetimi</b> <b>2. Öğretmenlere Rehberlik ve İşbaşında Yetiştirme Hizmetleri</b> <b>3. Ön İnceleme, İnceleme ve Soruşturma Hizmetleri</b>
Halkla İlişkiler	<b>1. Bilgi Edinme Başvurularının Cevaplanması</b> <b>2. Protokol İş ve İşlemleri</b> <b>3. Basın, Halk ve Ziyaretçilerle İlişkiler</b> <b>4. Okul-Aile İşbirliği</b>
Rehberlik Faaliyetleri	<b>1 .Öğrencilere rehberlik hizmetinin sunulması</b> <b>2. Velilere yönelik rehberlik çalışmalarının yapılması</b> <b>3. Rehberlik faaliyetlerinin yürütülmesi</b>

## 2.6 Paydaş Analizi

Stratejik planlama ve kalite yönetiminin temel unsurlarından birisi katılımcılıktır. Stratejik planın sahiplenilmesi ve uygulamanın etkinliğini artırmak amacıyla il müdürlüğümüzün etkileşim içinde olduğu paydaşların görüşleri dikkate alınmıştır.

Paydaşlar, idarenin ürün ve hizmetleriyle ilgisi olan, idareden doğrudan veya dolaylı, olumlu ya da olumsuz yönde etkilenen veya idareyi etkileyen kişi, grup veya kurumlardır.

### 1- Paydaşların Tespiti

Paydaş Adı	İç Paydaş	Dış Paydaş
Akdeniz Kaymakamlığı		√
İlçe Milli Eğitim Müdürlüğü İdare ve Personelleri		√
Öğretmenler	√	
Öğrenciler	√	
Veliler	√	
Okul Müdürlükleri	√	
RAM		√
Akdeniz Belediyesi		√
Gençlik Hizmetleri ve Spor İlçe Müdürlüğü		√



İlçe Sağlık Müdürlüğü		√
Aile ve Sosyal Politikalar İlçe Müdürlüğü		√
Mahalle Muhtarlığı		√
Özel Eğitim ve Rehabilitasyon Merkezleri		√
Hayırseverler		√
Eğitim sendikaları		√
Medya		√
İlçe Emniyet Müdürlüğü		√

## 2- Paydaşların Önceliklendirilmesi

Paydaşların önceliklendirilmesinde paydaşların etki ve önem derecesi dikkate alınarak tespit edilmiştir. Paydaşların önceliklendirilmesi, etki ve önemlerinin tespit edilmesinde Paydaş Etki/Önem Matrisi tablosundan yararlanılmıştır.

Tablo 4: Paydaşların Önceliklendirilmesi

Paydaş Adı	İç Paydaş	Dış Paydaş	Önem Derecesi	Etki Derecesi	Önceliği
..... Kaymakamlığı		√	5	5	5
İlçe Milli Eğitim Müdürlüğü İdare ve Personelleri		√	5	5	5
Öğretmenler	√		5	5	5
Öğrenciler	√		5	5	5
Veliler	√		5	5	5
Okul Müdürlükleri	√		5	5	5
RAM		√	3	5	5
..... Belediyesi		√	4	4	4
Gençlik Hizmetleri ve Spor İlçe Müdürlüğü		√	3	3	3
.....İlçe Sağlık Müdürlüğü		√	3	3	3
Aile ve Sosyal Politikalar İlçe Müdürlüğü		√	3	3	3
Mahalle Muhtarlığı		√	4	4	4
Özel Eğitim ve Rehabilitasyon Merkezleri		√	3	3	3
Hayırseverler		√	4	4	4
Eğitim sendikaları		√	3	3	3
Medya		√	2	2	2
İlçe Emniyet Müdürlüğü		√	4	4	4
İlçe Müftülüğü		√	4	4	4
Önem Derecesi: 1, 2, 3 gözet; 4,5 birlikte çalış					
Etki Derecesi: 1, 2, 3 İzle; 4, 5 bilgilendir					
Önceliği: 5=Tam; 4=Çok; 3=Orta; 2=Az; 1=Hiç					

### 3-PAYDAŞ GÖRÜŞ VE ÖNERİLERİN ALINMASI VE DEĞERLENDİRİLMESİ

Yenitaşkent Yusuf Bayık İlkokulu olarak öğrenci, öğretmen ve personellere “Durum Tespit Çalışması” anketlerini göndererek ilgili paydaşlarımızın Durum Tespit Çalışmasında yer almaları istenmiştir. Böylece Yenitaşkent Yusuf Bayık İlkokulu durum tespitinde bütün bağlı birimlerin ortak katılımı doğrultusunda paydaşlarımızın görüş ve beklentileri yapılan anketlerle tespit edilmiştir. Paydaş anketi okul çalışanları ve öğrencilere uygulanmıştır. Ankete 300 Kişi katılmıştır.

#### 3.1 Paydaşların Müdürlük Faaliyetlerinden Memnuniyet Düzeyi

Öğretmen Anketi Sonuçları:

Tablo 5: Öğretmen Anket Sonuçları

Sıra No	MADELER	KATILMA DERECEŚİ				
		Katılıyorum	Kesinlikle Katılıyorum	Kararsızım	Katılmıyorum	Kısmen Katılmıyorum
1	Okulumuzda alınan kararlar, çalışanların katılımıyla alınır.	12	3	0	0	0
2	Kurumdaki tüm duyurular çalışanlara zamanında iletilir.	15	0	0	0	0
3	Her türlü ödüllendirmede adil olma, tarafsızlık ve objektiflik esastır.	11	2	2	0	0
4	Kendimi, okulun değerli bir üyesi olarak görürüm.	11	3	1	0	0
5	Çalıştığım okul bana kendimi geliştirme imkânı tanımaktadır.	4	6	3	2	0
6	Okul, teknik araç ve gereç yönünden yeterli donanıma sahiptir.	5	4	3	4	2
7	Okulda çalışanlara yönelik sosyal ve kültürel faaliyetler düzenlenir.	3	7	2	2	1
8	Okulda öğretmenler arasında ayırım yapılmamaktadır.	7	8	0	0	0
9	Okulumuzda yerelde ve toplum üzerinde olumlu etki bırakacak çalışmalar yapmaktadır.	5	7	1	2	0
10	Yöneticilerimiz, yaratıcı ve yenilikçi düşüncelerin üretilmesini teşvik etmektedir.	5	8	2	0	0
11	Yöneticiler, okulun vizyonunu, stratejilerini, iyileştirmeye açık alanlarını vs. çalışanlarla paylaşır.	8	5	1	1	0
12	Okulumuzda sadece öğretmenlerin kullanımına tahsis edilmiş yerler yeterlidir.	5	10	0	0	0
13	Alanıma ilişkin yenilik ve gelişmeleri takip eder ve kendimi güncellerim.	4	11	0	0	0

## Öğrenci Anketi Sonuçları:

Tablo 6: Öğrenci Anket Sonuçları

Sıra No	MADELER	KATILMA DERECEŚİ				
		Katılıyorum	Kesinlikle Katılıyorum	Kararsızım	Kısmen Katılıyorum	Katılmıyorum
1	Öğretmenlerimle ihtiyaç duyduğumda rahatlıkla görüşebilirim.	37	32	5	5	1
2	Okul müdürü ile ihtiyaç duyduğumda rahatlıkla konuşabiliyorum.	33	32	8	6	1
4	Okula ilettiğimiz öneri ve isteklerimiz dikkate alınır.	50	20	7	2	1
5	Okulda kendimi güvende hissediyorum.	40	15	13	1	1
6	Okulda öğrencilerle ilgili alınan kararlarda bizlerin görüşleri alınır.	30	38	5	2	5
7	Öğretmenler yeniliğe açık olarak derslerin işlenişinde çeşitli yöntemler kullanmaktadır.	35	36	2	4	3
8	Derslerde konuya göre uygun araç gereçler kullanılmaktadır.	34	22	12	7	4
9	Teneffüslerde ihtiyaçlarımı giderebiliyorum.	38	24	11	2	9
10	Okulun içi ve dışı temizdir.	30	40	3	5	2
11	Okulun binası ve diğer fiziki mekânlar yeterlidir.	25	34	10	6	5
12	Okul kantininde satılan malzemeler sağlıklı ve güvenlidir.	34	26	10	6	4
13	Okulumuzda yeterli miktarda sanatsal ve kültürel faaliyetler düzenlenmektedir.	25	30	17	2	6

## Veli Anketi Sonuçları:

Tablo 7: veli Anket Sonuçları

Sıra No	MADDELER	KATILMA DERECEŚİ				
		Katılıyorum	Kesinlikle Katılıyorum	Kararsızım	Kısmen Katılıyorum	Katılmıyorum
1	İhtiyaç duyduğumda okul çalışanlarıyla rahatlıkla görüşebiliyorum.	34	40	10	2	0
2	Bizi ilgilendiren okul duyurularını zamanında öğreniyorum.	31	32	10	5	10
3	Öğrencimle ilgili konularda okulda rehberlik hizmeti alabiliyorum.	30	39	7	2	8
4	Okula ilettiğim istek ve şikâyetlerim dikkate alınmıyor.	35	35	7	4	5
5	Öğretmenler yeniliğe açık olarak derslerin işlenişinde çeşitli yöntemler kullanmaktadır.	37	30	8	8	3
6	Okulda yabancı kişilere karşı güvenlik önlemleri alınmaktadır.	23	29	9	10	15
7	Okulda bizleri ilgilendiren kararlarda görüşlerimiz dikkate alınır.	30	48	2	2	4
8	E-Okul Veli Bilgilendirme Sistemi ile okulun internet sayfasını düzenli olarak takip ediyorum.	22	28	14	11	11
9	Çocuğumun okulunu sevdiğini ve öğretmenleriyle iyi anlaştiğın düşünüyorum.	42	37	3	4	0
10	Okul, teknik araç ve gereç yönünden yeterli donanıma sahiptir.	34	38	6	3	5
11	Okul her zaman temiz ve bakımlıdır.	30	50	6	0	0
12	Okulun binası ve diğer fiziki mekânlar yeterlidir.	33	37	10	5	1
13	Okulumuzda yeterli miktarda sanatsal ve kültürel faaliyetler düzenlenmektedir.	35	34	9	2	6

### 3.2. Öncelik Verilmesi Gerekli Görülen Faaliyet Alanları:

- 1.Okul bahçenin zeminin yapılması
- 2.Rehberlik ve psikolojik danışmanlık faaliyetleri

### 3.3 Memnun Olunan Faaliyet Alanları:

1. Kitap okuma etkinliklerinin yapılması
2. Okulda iletişimin iyi olması
- 3.Öğretmenlerin öğrenciler ilgili olması.
4. Öğrencilerin sorunlarını dikkate alması.
5. Sosyal –Kültürel etkinliğin yapılması .
6. Okul-veli ilişkilerinin iyi olması

## 2.7 Okul/ Kurum İçi Analiz

### 2.7.1. Kurum içi analiz

#### Sınıf ve Öğrenci Bilgileri

Okulumuzda yeralan sınıfların öğrenci sayıları alttaki tabloda verilmiştir

Tablo 8: Sınıf Ve Öğrenci Bilgileri

SINIFI	Kız	Erkek	Toplam
Anasınıfı A	16	16	32
Anasınıfı B	21	18	39
1/A	23	22	45
1/B	23	23	46
1/C	24	20	44
2/A	22	17	39
2/B	15	19	34
2/C	18	15	33
3/A	17	20	37
3/B	16	19	35

3/C	17	15	32
4/A	15	8	23
4/B	5	14	19
4/C	7	15	22
ZİHİNSEL EĞİTİM	10	6	16
GENEL TOPLAN	199	218	417

## Teknolojik Düzey

Tablo 9: Teknolojik Düzey

Akıllı Tahta Sayısı	0	TV Sayısı	0
Masa üstü Bilgisayar Sayısı	4	Yazıcı Sayısı	4
Taşınabilir Bilgisayar Sayısı	2	Fotokopi Makinası Sayısı	4
Projeksiyon Sayısı	0	İnternet Bağlantı Hızı	16 mpbs

## 2.7.2. İnsan Kaynakları

Okullarda insan kaynaklarını, organizasyonel amaçlar doğrultusunda en verimli şekilde kullanmak; insan kaynağının iç ve dış gelişmelere uygun olarak etkin bir şekilde planlanmasını, geliştirilmesini ve değerlendirilmesini sağlamak kurumun verimliliği açısından büyük önem taşımaktadır.

Tablo 3:Huzurkent yenitaşkent Yusuf Bayık İlkokulu Çalışanlarının Eğitim Düzeyi ve Cinsiyetine Göre Dağılım

### İdari Personelin Hizmet Süresine İlişkin Bilgiler

Tablo. 10 Öğretmenlerin Hizmet Süreleri (Yılıtibarıyla)

	YÜKSEK LİSANS			LİSANS			LİSE VE ALTI		
	E	K	T	E	K	T	E	K	T
<b>Okul Müdürü</b>	1	0	0	0	0	0	0	0	0
<b>Müdür yardımcıları</b>	0	0	0	1	2	0	0	0	0
<b>Branş Öğretmenleri</b>	0	0	0	1	8	0	0	0	0
<b>Rehber Öğretmen</b>	0	0	0	1	1	0	0	0	0
<b>İdari Personeller</b>	0	0	0			0	0	0	0
<b>Yardımcı Personeller</b>	0	0	0	0	0	0	0	1	0
<b>TOPLAM</b>	1	0	1	3	11	1 4	0	1	1

Tablo. 11 Öğretmenlerin Hizmet Süreleri (Yılıtibarıyla)

Hizmet Süreleri	... .. Yılıtibarıyla	
	Kişi Sayısı	%
<b>10.....Uzeri</b>	<b>4</b>	<b>100</b>

Tablo 12 -.Öğretmenlerin Hizmet Süreleri (Yıl İtibarıyla)

Hizmet Süreleri	Branşı	Kadın	Erkek	Toplam	Hizmet Yılı
<b>11-15Yıl</b>	SINIF ÖĞRETMENİ	2	2	4	2024
<b>16-20</b>	SINIF ÖĞRETMENİ	5	2	7	2024
<b>20ve üzeri</b>	SINIF ÖĞRETMENİ	2	3	5	2024



## İdareci Ve Öğretmenlerin Hizmet İçi Eğitim Süreleri

Tablo13 İdarecilerin Ve Öğretmenlerin Hizmet İçi Eğitim Süreleri

AdıveSoyadı	Branşı	Katıldığı Hizmet İçi Eğitim Sayısı
ALİHAYDAR EMREM	SINIF ÖĞRETMENİ	47
MUZAFFER GÜL	SINIF ÖĞRETMENİ	45
ÖZLEM BOZKURT ATAY	SINIF ÖĞRETMENİ	39
ELÇİN AYDIN	SINIF ÖĞRETMENİ	30
MEHMET DUTAR	SINIF ÖĞRETMENİ	37
MURAT ÇOBAN	SINIF ÖĞRETMENİ	41
MURAT YÖRÜK	REHBER ÖĞRETMEN	39
OZAN ŞİMŞEK	SINIF ÖĞRETMENİ	42
SEVGİ ESER	SINIF ÖĞRETMENİ	43
NERİMAN NİDA TUGAY	SINIF ÖĞRETMENİ	45
MORAY AKTAŞ	SINIF ÖĞRETMENİ	41
SEYRAN UMU	İNGİLİZCE ÖĞRETMENİ	43
GAMZE MUŞTU	SINIF ÖĞRETMENİ	41
NURŞEN ŞAHİN ARI	SINIF ÖĞRETMENİ	44
DEMET BAŞARAN	SINIF ÖĞRETMENİ	39
SİBEL ERİŞKİN	OKUL ÖNCESİ ÖĞRET	35

## Okul Rehberlik Hizmetleri

Tablo14. Okul Rehberlik Hizmetleri

Mevcut Kapasite				Mevcut Kapasite Kullanımı ve Performans					
Psikolojik Danışman Norm Sayısı	Görev Yapan Psikolojik Danışman Sayısı	İhtiyaç Duyulan Psikolojik Danışman Sayısı	Görüşme Odası Sayısı	Danışmanlık Hizmeti Alan			Rehberlik Hizmetleri İle İlgili Düzenlenen Eğitim/Paylaşım Toplantısı vb .Faaliyet Sayısı		
				Öğrenci Sayısı	Öğretmen Sayısı	Veli Sayısı	Öğretmenlere Yönelik	Öğrencilere Yönelik	Vellere Yönelik
1	1	0	01	270	16	270	3	4	2

Tablo 15 Kurumdaki Mevcut Hizmetli Sayısı

	Görevi	Erkek	Kadın	Eğitim Durumu	Hizmet Yılı	Toplam
1	Hizmetli	1	1	İlkokul	2024	1

Tablo16.Çalışanların Görev Dağılımı

Çalışanın Ünvanı	Görevleri
Okul /Kurum Müdürü	Okul Yönetimi
Müdür Baş Yardımcısı	Yok
Müdür Yardımcısı	Okul Yönetimine Destek
Atölye ve Bölüm Şefleri	Yok
Öğretmenler	Eğitim-Öğretim
Yönetim İşleri ve Büro Memuru	Yok
Yardımcı Hizmetler Personeli	Okulun Temizlik Ve Bakım İşleri

### 2.7.3 Teknolojik Düzey

Okul hizmetlerinin, yararlanıcılara daha hızlı ve etkili şekilde sunulması için güncel teknolojik araçlar etkin bir biçimde kullanılmaktadır. Bu kapsamda modüler bir yapıda kurgulanmış olan Millî Eğitim Bakanlığı Bilgi İşlem Sistemi (MEBBİS) ile kurumsal ve bireysel iş ve işlemlerin büyük bölümü yürütülmektedir. Aynı zamanda sistemde personel ve öğrencilerin bilgileri bulunmaktadır. e-Okul, Veli Bilgilendirme Sistemi gibi modüllere ulaşılarak çalışmalar yürütülmektedir. Müdürlüğümüz resmi yazışmaları elektronik ortamda Doküman Yönetim Sistemi (DYS) üzerinden yapılmaktadır.

Tablo17 .Teknolojik Araç-Gereç Durumu

	2021	2022	2023	İhtiyaç
Bilgisayar	4	4	4	2
Yazıcı	3	3	3	1
Akıllı Tahta	0	0	0	12

Tablo18 .Fiziki Mekân Durumu

**NOT: Ana Bina Yıkıldığı İçin Bu Bölüm Boş bırakılmıştır.**

Fiziki Mekân	Var	Yok	Adedi	İhtiyaç	Açıklama
Öğretmen Çalışma Odası	0	0	0	0	
Ekipman Odası	0	0	0	0	
Kütüphane	0	0	0	0	
Rehberlik Servisi	<b>OKULUMUZ YIKILMIŞTIR</b>				
Resim Odası	0	0	0	0	
Müzik Odası	0	0	0	0	
Çok Amaçlı Salon	0	0	0	0	
Spor Salonu	0	0	0	0	

## 2.7.4 Mali Kaynaklar

Kurumun mali kaynakları, bütçe büyüklüğü, döner sermaye, okul-aile birliği gelirleri, kantin vb. gelirler ve harcama kalemleri ortaya konulur. Bütçe işlemlerinin kim tarafından yürütüldüğü belirtilir. Enflasyon oranı da dikkate alınarak plan dönemi boyunca gerçekleşecek kaynak artışı tahmini olarak belirlenir.

**Tablo19.Kaynak Tablosu**

Kaynaklar	2024	2025	2026	2027	2028
Okul Aile Birliği	9000	11000	14600	18600	23000
TOPLAM	9000	11000	14600	18600	23000

**Tablo20 .Gelir-GiderTablosu**

YILLAR	2021		2022		2023	
	GELİR	GİDER	GELİR	GİDER	GELİR	GİDER
Temizlik	6000	1000	6500	1500	7000	2000
Küçük Onarım		1000		1000		2500
Büro Makinaları Harcamaları		0		1000		
Sosyal Faaliyetler		1000		1500		1000
Kırtasiye		2000		1500		1500
GENEL				6000		6500

## 2.7.5 İstatistik Veriler

### Sınıf ve Öğrenci Bilgileri

Okulumuzda yer alan sınıfların öğrenci sayıları alttaki tabloda verilmiştir

Tablob 21 .Sınıf Ve Öğrenci Bilgileri

SINIFI	Kız	Erkek	Toplam
ANASINIFI	22	53	75
1.SINIF	69	66	135
2.SINIF	55	51	106
3.SINIF	50	54	104
4.SINIF	20	44	64
ÖZEL EĞİTİM	3	3	6
TOPLAM	219	271	490

### Yıllara Göre Sınıf Tekrarı Yapan Öğrenci Listesi

Tablob 22 .Yıllara Göre Sınıf Tekrarı Yapan Öğrenci Listesi

ÖğretimYılı	ToplamÖğrenciSayısı	Sınıf Tekrarı Yapan Öğrenci Sayısı
2020-2021	366	11
2021-2022	370	13
2022-2023	390	15

### Yıllara Göre Sınıf Mevcutları

Tablob 23 .Yıllara Göre Sınıf Mevcudu

Yıllar	2020-2021	2021-2022	2022-2023
Genel mevcut	366	370	390
Ortalama sınıf mevcudu	25	26	28
En fazla olan sınıf mevcudu sayısı	25	26	28
En az olan sınıf mevcudu sayısı	22	24	25
Kaynaştırma eğitimine tabi öğrenci sayısı	5	4	4

## Yıllara Göre Yapılan Sosyal ve Kültürel Faaliyetler

Tablo 24 .Yıllara Göre Sınıf Tekrarı Yapan Öğrenci Listesi

Yıllar	2020-2021	2021-2022	2022-2023
Törenler	6	8	10
Gezi	6	8	8
Sergi	1	2	3

### 2.7.6. Kurum Kültürü Analizi

Kültür, toplumsal gelişme süreci içinde oluşturulan bütün maddi ve manevî değerler ile bunları yapmada sonraki nesillere iletmede kullanılan insanın doğal ve toplumsal çevresine egemenliğinin ölçüsünü gösteren araçların bütünüdür.

Kurum kültürü, kurumun kendine özgü inanç ve değerlerinin, kişiliğinin olmasıdır. Bir topluluğun sahip olduğu ve paylaştığı yaşam biçimidir. Kurumda paylaşılan temel değerlerin ve inançların bütünüdür, Kurumun Ruhudur. Tüm çalışanlar tarafından paylaşılan alışkanlıklar, tutum ve davranış kalıplarından oluşur. Bir kurum içinde oluşmuş, paylaşılan ortak inançlar, değerler ve alışlagelmiş davranış kalıplarıdır.

*Paydaş anketi analizlere göre kurumun Güçlü olduğu alanlar:*

- 1- Okulumuzda alınan kararlar çalışanların katılımıyla alınır.
- 2- Kurumdaki tüm duyurular çalışanlara zamanında iletilir ve her türlü ödüllendirmede adil olma, tarafsızlık ve objektiflik sağlanır.
- 3- Kendimi okulun değerli bir üyesi olarak görüyorum.
- 4- Çalıştığım okul bana kendimi geliştirme imkanı tanımaktadır.
- 5- Okul teknik ve araç gereç yönünden yeterli teknik donanıma sahiptir.
- 6- Okulda çalışanlara yönelik sosyal ve kültürel faaliyetler düzenlenir.
- 7- Okulda öğretmenler arasında ayrım yapılmamaktadır.
- 8- Okulumuzda yerelde ve toplum üzerinde olumlu bir etki bırakacak çalışmalar yapılmaktadır.
- 9- Yöneticilerimiz yaratıcı ve yenilikçi düşüncelerin üretilmesini teşvik etmektedir.

*Paydaş analizi sonuçlarına göre geliştirilmeye açık alanlar*

- 1- Velilerin okula ve öğretmenlere gereken desteği vermemesi

2-Zaman zaman iletişim yetersizliđi

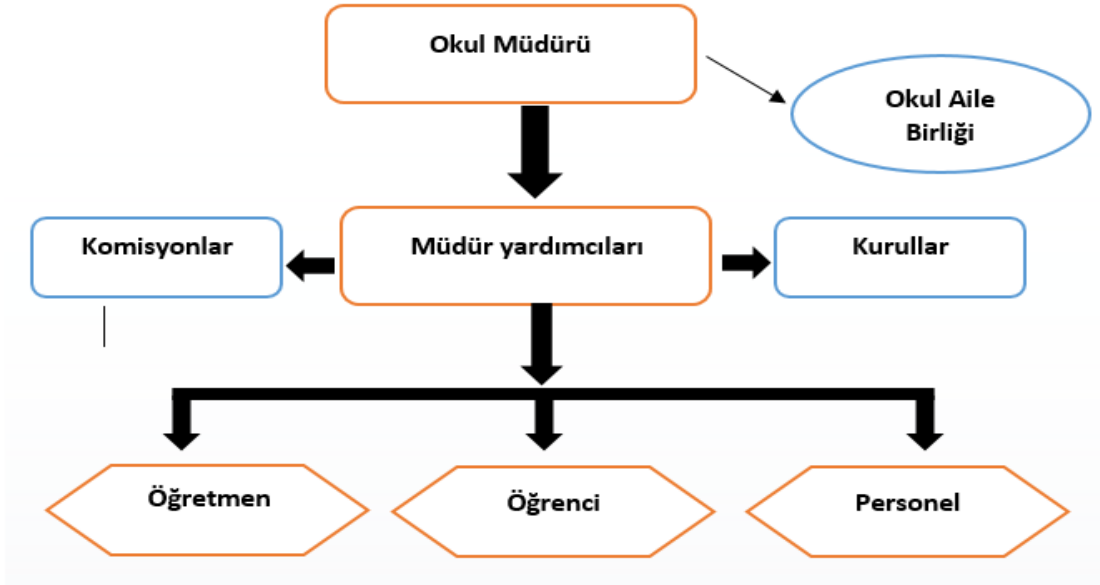
3-Yetersiz rehberlik ve öğrenci tanıma zayıflığı

4-Eksik sinerji ve atalet

5-Çalışanlara yönelik sosyal ve kültürel faaliyetlerin azlığı

## **2.77 TEŞKİLAT ŞEMASI**

### **YENİTAŞKENT YUSUF BAYIK İLKOKULU TEŞKİLAT ŞEMASI**





## 2.8 GZFT Analizi

Okulumuzun temel istatistiklerinde verilen okulların künyesi, çalışan bilgileri, binanın bilgileri, teknolojik kaynak bilgileri ve gelir

gider bilgileri ile paydaş anketleri sonucunda ortaya çıkan sorun ve gelişime açık alanlar iç ve dış faktör olarak değerlendirilerek GZFT tablosunda belirtilmiştir. Dolayısıyla olguyu belirten istatistikler ile algıyı ölçen anketlerden çıkan sonuçlar tek bir analizde birleştirilmiştir.

Kurumun güçlü ve zayıf yönleri donanım, malzeme, çalışan, iş yapma becerisi, kurumsal iletişim gibi çok çeşitli alanlarda kendisinden kaynaklı olan güçlülükleri ve zayıflıkları ifade etmektedir ve ayrımda temel olarak okul müdürü/müdürlüğü kapsamında bakılarak iç faktör ve dış faktör ayrımı yapılmıştır.

### 2.8.1 İÇ FAKTÖRLER

#### GÜÇLÜ YÖNLER

1	Disiplin problemlerinin az olması.
2	Derslik başına düşen öğrenci sayısının az olması.
3	Öğretmen başına düşen öğrenci sayısının az olması.
4	Kurum yöneticilerinin deneyimli ve işbirliği içinde olması
5	Teknolojiyi kullanabilen genç bir öğretmen kadrosunun olması.
6	Kurum kültürüne sahip olunması.
7	Yeterli sayıda öğretmen olması.
8	Velilerle iş birliği içinde olunması.
9	Güvenlik kamerasının olması.
10	Kantin gelirinin olması.
11	Nitelikli eğitim etkinliklerinin düzenlenmesi.
12	Alınan kararların çalışanlarla görüş alışverişi sonucu alınması.

#### ZAYIF YÖNLER

1	Öğrencilerin okuma alışkanlığının az olması.
2	Girişimcilik ve araştırma potansiyelin yeteri kadar kullanılmaması.
3	Veli-okul iş birliğinin yeterli düzeyde olmaması.
4	Okulun şehir merkezine uzak olması sebebiyle sosyal faaliyetlere yeteri kadar katılamamak.

5	Konferans salonu ve spor salonunun olmaması.
6	Velilerin sosyo-ekonomik-kültürel seviyesinin düşük olması.
7	Ekonomik kaynak yetersizliği.

## 2.8.2. Dışsal Faktörler

FIRSATLAR	
1	Okul ve çevresinin kalkınmasını sağlamaya yönelik projelerin teşvik edilip yaygınlaştırılması.
2	Yerel yönetimlerin eğitim hizmetlerine yönelik duyarlılığı.
3	Gerektiğinde hayırseverlerin yardım yapması.
4	Bilgiye ulaşımın kolaylaşması.
5	Proje ve bilimsel etkinliklerin çeşitliğinin artması.
6	Sıfır Atık projesine okulumuzun da dahil olması

TEHDİTLER	
1	Eğitim politikalarında çok sık değişiklik yapılması ve eğitim sistemindeki düzenlemelere ilişkin pilot uygulamaların yetersizliği
2	Personel Politikaları nedeniyle okulumuzda ki destek personel yetersizliği ve bunu telafi edebilecek hizmet alımında yaşanan kaynak sorunu
3	Parçalanmış ve problemlili aileler
4	Velilerin Sosyo-Ekonomik düzeylerindeki farklılıklar
5	Eğitim ve öğretimde kullanılan cihaz ve makinelerin yüksek teknolojilere sahip olması nedeniyle bakım, onarımlarının pahalı olması dolayısıyla okulların maddi yönden zorlanması
6	Medyanın (tv, internet, magazin, diziler vb.) öğrenciler üzerinde olumsuz etkilerinin olması
7	İnsanların çocuklarının eğitime yönelik duyarlılıklarının aynı oranda olmaması
8	Sürekli gelişen ve değişen teknolojileri takip etme zorunluluğundan doğan maddi kaynak sorunu
9	E-ortamın güvenliğinin tam sağlanamaması, yersiz, kötüye kullanımları ve yeni gelişen suçlar
10	Mevzuatın açık, anlaşılır ve ihtiyaca uygun hazırlanmaması nedeniyle güncelleme ihtiyacının sıklıkla ortaya çıkması
11	Yeni nesillerde çevre bilincine karşı duyarsızlık

## 2.9 Tespitler ve İhtiyaçlar

Tespitler ve ihtiyaçlar analizi ile GZFT analizi sonucunda ortaya çıkan sonuçlara göre planın geleceğe yönelim bölümü ile ilişkilendirilmiş ve buradan hareketle hedef, gösterge ve eylemlerin belirlenmesi sağlanmıştır.

Gelişim ve sorun alanları ayırımında eğitim ve öğretim faaliyetlerine ilişkin üç temel tema olan Eğitime Erişim, Eğitimde Kalite ve kurumsal Kapasite kullanılmıştır. Eğitime erişim, öğrencinin eğitim faaliyetine erişmesi ve tamamlamasına ilişkin süreçleri; Eğitimde kalite, öğrencinin akademik başarısı, sosyal ve bilişsel gelişimi ve istihdamı da dâhil olmak üzere eğitim ve öğretim sürecinin hayata hazırlama evresini; Kurumsal kapasite ise kurumsal yapı, kurum kültürü, donanım, bina gibi eğitim ve öğretim sürecine destek mahiyetinde olan kapasiteyi belirtmektedir.

Tablob 25 .Tespitler ve İhtiyaçlar

<b>Eğitim ve Öğretime Erişim</b>	<b>Akademik Başarı</b>	<b>Kurumsal Kapasite</b>
<b>Okullaşma Oranı</b>	Akademik Başarı	Kurumsal İletişim
<b>Okula Devam/Devamsızlık</b>	Sosyal, Kültürel ve Fiziksel Gelişim	Kurumsal Yönetim
<b>Okula uyum, Oryantasyon</b>	Sınıf Tekrarı	Bina ve Yerleşke
<b>Özel Eğitime İhtiyaç Duyan Bireyler</b>	Okul Terkleri	Donanım
<b>Yabancı Öğrenciler</b>	Öğretim Yöntemleri	Temizlik, Hijyen
<b>Hayat boyu öğrenme</b>	Ders Araç ve Gereçleri	İş Güvenliği, Okul Güvenliği
<b>Temel eğitimden ortaöğretime geçiş</b>	Rehberlik	Taşıma ve Servis

## **BÖLÜM 3: GELECEĞEBAKIŞ**

### **3.1. Misyon, Vizyon ve Temel değerler**

Okul Müdürlüğümüzün Misyon, vizyon, temel ilke ve değerlerinin oluşturulması kapsamında öğretmenlerimiz, öğrencilerimiz, velilerimiz, çalışanlarımız ve diğer paydaşlarımızdan alınan görüşler, sonucunda stratejik plan hazırlama ekibi tarafından oluşturulan Misyon, Vizyon, Temel Değerler; Okulumuz üst kurulana sunulmuş ve üst kurul tarafından onaylanmıştır.

### **3.2. MİSYON**

Okul olarak ülke kalkınmasında kaliteli bir eğitim için etkili yönetim tekniklerini kullanan, mevcut kaynakların eşitlik ve adalet anlayışı içinde dağıtımını ve kullanımını sağlayan, gerekli personel ve teknolojik donanımı temin eden, öğrencilerine Cumhuriyet ve Demokrasi bilincini aşılayan, milli ve manevi değerlerine sahip çıkan, yenilikçi, analitik düşüncüyü teşvik eden, sanatsal, bilimsel ve teknolojik gelişmelere duyarlı, üretken, sorumluluk sahibi ve temsil edebilme yeteneğini kazanmış mutlu bireyler yetiştiren bir kurum olmaktadır

### **3.3. VİZYON**

Milli kültür öğelerini içselleştirmiş, eğitim - öğretim, kurum kültürü ve kalitesi ile yenilikçi ve girişimci bir kurum olarak Yeni Taşkent Yusuf Bayık İlkokulu, öğrencilerin ilgi, yetenek ve istekleri doğrultusunda yönlendirerek hayata ve bir üst öğrenime hazırladığı; düşünen, sorgulayan, okuyan araştıran ve dünya sorunlarıyla ilgili, çevresi ile barışık, erdem sahibi mutlu bir insan, profilini yetiştirmeyi hedefleyen bir okul olmaktadır

### **3.4 TEMELDEĞERLERİMİZ\***

- ✓ Önce insan,
- ✓ Karşılıklı güven ve dürüstlük,
- ✓ Sabırlı, hoş görülü ve kararlılık,
- ✓ Eğitimde süreklilik anlayışı,
- ✓ Adaletli performans değerlendirme,
- ✓ Bireysel farkları dikkate almak,
- ✓ Kendisiyle ve çevresi ile barışık olmak,
- ✓ Yetkinlik, üretkenlik ve girişimcilik ruhuna sahip olmak
- ✓ Doğa ve çevreyi koruma bilinci,
- ✓ Sürekli gelişim Sorumluluk duygusu ve kendine  
Güven bilincini kazandırma

## Bölüm 4 Amaç, Hedef ve Göstergeler

EĞİTİM ÖĞRETİME ERİŞİM								
AMAÇ 1	Öğrencilerin eğitim öğretime etkin katılımlarıyla donanımlı olarak bir üst öğrenime geçişi sağlanacaktır.							
HEDEF 1	Kayıt bölgemizde yer alan çocukların okullaşma oranlarını artırmak ve öğrencilerin uyum ve devamsızlık sorunlarını gidermek.							
PERFORMANS GÖSTERGESİ	Hedefe Etkisi	Mevcut	HEDEF					2028
			2023	2024	2025	2026	2027	
P.G.1.1.1 Kayıt bölgesindeki öğrencilerden okula kayıt yaptıranların oranı	20	100	100	100	100	100	100	100
P.G.1.1.2 İlkokul birinci sınıf öğrencilerinden en az bir yıl okul öncesi eğitim almış olanların sayısı	Sayı	10	94	105	110	115	120	125
	Oran	10	87,04	90	93	95	98	100
P.G.1.1.3 20 gün ve üzeri özürlü devamsızlık yapan öğrenci oranı	Oran	20	%1.5	%1.5	%1.4	%1.3	%1.2	%1.1
P.G.1.1.4 20 gün ve üzeri özürsüz devamsızlık yapan öğrenci oranı	Oran	20	%3	%2.9	%2.8	%2.7	%2.6	%2.5
P.G.1.1.5 Sürekli devamsızlık yapan oranı	Oran	20	%3	%2.9	%2.8	%2.7	%2.6	%2.5
<b>Koordinatör Birim</b>	Müdür yardımcısı							
<b>İş birliği yapılacak birimler</b>	Sınıf Öğretmenleri, Rehber öğretmenleri, Okul aile birliği							
<b>Riskler</b>	<ul style="list-style-type: none"> <li>-İhtiyaçların karşılanmasına yönelik mali kaynakların yetersiz kalması</li> <li>-Öğrencilerin okula devamının sağlanması hususunda okul-aile iş birliğinin yetersiz kalması</li> <li>-Öğrenme kayıplarının telafi edilmesi amacıyla düzenlenen mekanizmaların yetersiz kalması</li> </ul>							
<b>Stratejiler</b>	<ul style="list-style-type: none"> <li>S.1.1 Öğrencilerin devamsızlık nedenleri tespit edilerek devamsızlığa neden olan etmenler giderilecektir.</li> <li>S.1.2 Kayıt bölgesinde yer alan öğrenciler tespit edilecektir.</li> <li>S.1.3 Okula Yeni Başlayan Öğrencilere Oryantasyon Eğitimi Verilecektir.</li> <li>-S.1.4 Yabancı Öğrencilere Yönelik Uyum/Eğitim Faaliyetleri Düzenlenecek</li> <li>S.1.5 Devamsızlık yapan öğrencilerin velileri ile toplantı ve görüşmeler yapılacaktır.</li> </ul>							
<b>Maliyet Tahmini</b>	20300							
<b>Tespitler</b>	<ul style="list-style-type: none"> <li>-Ailelerin eğitime ilişkin farkındalık düzeyinin yeterince yüksek olmaması</li> <li>-Devamsızlığın önlenmesi ve öğrenme kayıplarının giderilmesi için etkili rehberlik yapılması</li> </ul>							
<b>İhtiyaçlar</b>	<ul style="list-style-type: none"> <li>-Aile eğitimlerine devam edilmesi</li> <li>-İlgili kurum ve kuruluşlarla iş birliğinin artırılması</li> </ul>							

**EĞİTİM ÖĞRETİMDE KALİTE**

**AMAÇ 2** Öğrencilerin eğitim öğretime etkin katılımlarıyla donanımlı olarak bir üst öğrenime geçişi sağlanacaktır.

**HEDEF 1** Öğrenme kazanımlarını takip eden ve velileri de sürece dâhil eden bir yönetim anlayışı ile öğrencilerimizin akademik başarıları ve sosyal faaliyetlere etkin katılımı artırılabacaktır.

PERFORMANS GÖSTERGESİ	Hedefe Etkisi	Mevcut	HEDEF					2028
			2023	2024	2025	2026	2027	
P.G.2.1.1İlkokullarda Yetiştirme Programına dâhil olan öğrencilerin Türkçe kazanımlarına ulaşma oranı	20	75	78	80	82	84	86	
P.G.2.1.2İlkokullarda Yetiştirme Programına dâhil olan öğrencilerin matematik kazanımlarına ulaşma oranı	20	75	78	80	82	84	86	
P.G.2.1.3Devamsızlıktan Sınıf Tekrarı Yapan Öğrenci Oranı	Oranı	30	3	2,8	2,7	2,6	2,5	2
P.G.2.1.4Başarısızlıktan Dolayı Sınıf Tekrarı Yapan Öğrenci Oranı	Oran	30	3,5	3,4	3,3	3,2	3,1	2,7
<b>Koordinatör Birim</b>	Müdür yardımcısı							
<b>İş birliği yapılacak birimler</b>	Sınıf Öğretmenleri, Rehber öğretmenleri, Okul aile birliği							
<b>Riskler</b>	-İhtiyaçların karşılanmasına yönelik mali kaynakların yetersiz kalması -Öğrencilerin okula devamının sağlanması hususunda okul-aile iş birliğinin yetersiz kalması -Öğrenme kayıplarının telafi edilmesi amacıyla düzenlenen mekanizmalarının yetersiz kalması							
<b>Stratejiler</b>	S.2.1Öğrencilerin Türkçe ve matematik dersindeki eksikleri tespit edilerek İYEP aracılığıyla akademik yeterliklerinin artırılması sağlanacaktır. S.2.2Uzaktan eğitim videoları aracılığıyla öğrencilerin tamamlayıcı ve destekleyici eğitim almaları sağlanacaktır. S.2.3İYEP'in ders içeriklerine katkı sağlayacak etkinlik, okuma vb aktivitelerin zenginleştirilmesi sağlanacaktır. S.2.4 Öğrencilerin Akademik Ve Sosyal Gelişimleri İçin Okulumuzda Destek Programları Uygulanacaktır.							
<b>Maliyet Tahmini</b>	17800							
<b>Tespitler</b>	-Ailelerin eğitime ilişkin farkındalık düzeyinin yeterince yüksek olmaması -Devamsızlığın önlenmesi ve öğrenme kayıplarının giderilmesi için etkili rehberlik yapılması							
<b>İhtiyaçlar</b>	-Aile eğitimlerine devam edilmesi -İlgili kurum ve kuruluşlarla iş birliğinin artırılması							

**SOSYAL FAALİYETLER**

**AMAÇ 3** Temel eğitimde öğrencilerin kaliteli eğitime erişimleri fırsat eşitliği temelinde artırılarak bilişsel, duyuşsal ve fiziksel olarak çok yönlü gelişimleri sağlanacak ve temel hayat becerilerini edinmiş öğrenciler yetiştirilecektir.

**HEDEF 1** Öğrencilerin bilimsel, kültürel, sanatsal, sportif ve toplum hizmeti alanlarında ders dışı etkinliklere katılım oranı artırılabacaktır.

PERFORMANS GÖSTERGESİ	Hedef Etkisi	Mevcut	HEDEF					2028
			2023	2024	2025	2026	2027	
PG.3.1.1 Okulda bir eğitim ve öğretim döneminde bilimsel, kültürel, sanatsal ve sportif alanlarda en az bir faaliyete katılan öğrenci oranı (%)	Oran	20	80	82	84	86	88	89
PG.3.1.2 Bir eğitim ve öğretim yılında en az iki sosyal sorumluluk ve toplum hizmeti faaliyetine katılan öğrenci oranı (%)	Oran	20	65	67	68	69	70	72
PG.3.1.3 Bir eğitim ve öğretim yılında yerel, ulusal ve uluslararası proje, yarışma vb. etkinliklere katılan öğrenci oranı	Oran	20	2	3	5	7	9	10
PG.3.1.4 Okulda bir eğitim ve öğretim yılında geleneksel çocuk oyunları alt başlığında en az bir faaliyete katılan öğrenci oranı	Oran	20	15	16	18	20	22	24
PG.3.1.5 Okulda bir eğitim ve öğretim yılında geleneksel çocuk oyunlarına yönelik olarak düzenlenen alan/mekân sayısı.	Sayı	20	1	2	2	3	3	4
<b>Koordinatör Birim</b>	Müdür yardımcısı							
<b>İş Birliği Yapılacak Birimler</b>	Sınıf Öğretmenleri, Rehber öğretmenleri, Okul aile birliği							
<b>Riskler</b>	<ul style="list-style-type: none"> <li>-İhtiyaçların karşılanmasına yönelik mali kaynakların yetersiz kalması</li> <li>-Öğrencilerin okula devamının sağlanması hususunda okul-aile iş birliğinin yetersiz kalması</li> <li>-Öğrenme kayıplarının telafi edilmesi amacıyla düzenlenen mekanizmaların yetersiz kalması</li> </ul>							
<b>Stratejiler</b>	<p>S.3.1 Her bir öğrencinin bir kulüp faaliyetinde aktif olarak yer alması sağlanarak kulüp faaliyetlerinin etkinliği artırılacaktır.</p> <p>S.3.2 Öğrencilerin seviyelerine uygun olarak toplumsal sorunların çözümüne katkı sağlamak ve farkındalık oluşturmak amacıyla afet ve acil durum, çevre, eğitim, spor, kültür ve turizm, sağlık ve sosyal hizmetler alanlarında toplum hizmeti faaliyetlerine katılımları artırılacaktır.</p> <p>S.3.3 Okul bünyesinde yarışmalar düzenlenecektir.</p> <p>S.3.4 Diğer kurum ve kuruluşlarla iş birliği içerisinde yürütülen bilimsel, sosyal, kültürel, sanatsal ve sportif alanlardaki faaliyetler artırılacaktır.</p> <p>S.3.5 Okul bahçeleri çocukların geleneksel oyunlarla vakit geçirmelerini sağlayacak ve gelişimlerini destekleyecek şekilde etkin olarak kullanılacaktır.</p> <p>S.3.6 Okul bünyesinde etkinlikler düzenlenecektir.</p> <p>S.3.7 Öğrencilerin yerel, ulusal ve uluslararası proje ve yarışmalara katılmaları teşvik edilecektir.</p> <p>S.3.8 E-okul sisteminde bulunan sosyal etkinlik modülünde gerçekleştirilen etkinlikler işlenecektir.</p> <p>S.3.9 Okul bahçeleri geleneksel çocuk oyunlarına yönelik düzenlenecektir.</p> <p>S.3.10 Öğrenci seviyesi ve öğretim programı kazanımlarına uygun olarak geleneksel çocuk oyunları ders içi etkinliklerde kullanılacaktır.</p> <p>S11 Eğitim- öğretim yılı içerisinde okullarda geleneksel çocuk oyunları şenliği yapılacaktır.</p>							
<b>Maliyet Tahmini</b>	17800							



<b>Tespitler</b>	-Ailelerin eğitime ilişkin farkındalık düzeyinin yeterince yüksek olmaması -Devamsızlığın önlenmesi ve öğrenme kayıplarının giderilmesi için etkili rehberlik yapılması
<b>İhtiyaçlar</b>	-Aile eğitimlerine devam edilmesi -İlgili kurum ve kuruluşlarla iş birliğinin artırılması

## EĞİTİM VE ÖĞRETİMDE KALİTE

<b>AMAÇ 4</b>	Eğitim ortamlarının fiziki imkânları geliştirilecektir.							
<b>HEDEF 1</b>	Temel eğitimde okulların niteliğini arttıracak uygulama ve çalışmalara yer verilecektir.							
PERFORMANS GÖSTERGESİ	Hedefe Etkisi	Mevcut	HEDEF					
			2023	2024	2025	2026	2027	2028
PG.4.1.1 Öğrenci başına okunan kitap sayısı	25	36	37	38	39	40	41	
PG.4.1.2 Sağlıklı ve dengeli beslenme ile ilgili verilen eğitim sayısı	15	3	4	5	6	7	8	
PG.4.1.3 Sağlıklı ve dengeli beslenme ile ilgili verilen eğitime katılan öğrenci oranı	Oran	10	81	82	83	84	85	86
PG.4.1.4 Çevre bilincinin artırılmasına yönelik verilen eğitim sayısı	10	2	3	4	5	6	7	
PG.4.1.5 Çevre bilincinin artırılmasına yönelik verilen eğitimlere katılan öğrenci oranı	Oranı	10	81	82	83	84	85	86
PG.4.1.6 Nezaket kurallarına yönelik yapılan etkinlik sayısı	10	2	3	4	5	6	7	
PG.4.1.7 Nezaket kurallarına yönelik yapılan etkinliklere katılan öğrenci sayısı	Oran	10	81	82	83	84	85	86
PG.4.1.8 Ebeveynine aile eğitimi verilen okul öncesi çocuk sayısı	Oran	10	15	17	20	22	25	30
<b>Koordinatör Birim</b>	Müdür yardımcısı							
<b>İş Birliği Yapılacak Birimler</b>	Sınıf Öğretmenleri, Rehber öğretmenleri, Okul aile birliği							
<b>Riskler</b>	-İhtiyaçların karşılanmasına yönelik mali kaynakların yetersiz kalması -Öğrencilerin okula devamının sağlanması hususunda okul-aile iş birliğinin yetersiz kalması -Öğrenme kayıplarının telafi edilmesi amacıyla düzenlenen mekanizmaların yetersiz kalması							
<b>Stratejiler</b>	S.4.1 Okul Kütüphanesi zenginleştirilecek, öğrencilerin kütüphaneden yararlanması sağlanacaktır S.4.2 Türkçe dersinde ders saatinin bir bölümü okumaya ayrılacak ve okul müdürlüğünce planlanan zamanlarda okuma etkinlikleri düzenlenecektir. S.4.3 Serbest etkinlikler saati, öğrencilerin sanatsal, sportif ve kültürel faaliyetlere katılım sağlayacağı şekilde düzenlenecektir. S.4.4 Öğrencilere sağlıklı ve dengeli beslenmelerine yönelik							

	bilgilendirme eğitimleri ve etkinlikler yapılacaktır. S.4.5 Öğrencilerin çevre bilincinin artırılmasına yönelik etkinlikler yapılacaktır. S.4.6 Öğrencilere, nezaket ve görgü kuralları konusunda eğitimler verilerek konuya ilişkin etkinlikler düzenlenecektir.
<b>Maliyet Tahmini</b>	20300
<b>Tespitler</b>	-Ailelerin eğitime ilişkin farkındalık düzeyinin yeterince yüksek olmaması -Devamsızlığın önlenmesi ve öğrenme kayıplarının giderilmesi için etkili rehberlik yapılması
<b>İhtiyaçlar</b>	-Aile eğitimlerine devam edilmesi -İlgili kurum ve kuruluşlarla iş birliğinin artırılması

## MALİYETLENDİRME

### 2024-2028 Stratejik Planı Faaliyet/Proje Maliyetlendime Tablosu

Tablob 26 .Maliyetlendirme Tablosu

KaynakTablosu	2024	2025	2026	2027	2028	Toplam
Diğer(OkulAileBirlikleri)	9000	11000	14600	18600	23000	76200
<b>TOPLAM</b>	9000	11000	14600	18600	23000	76200

### 2024-2028 Stratejik Planı Faaliyet/Proje Maliyetlendirme Tablosu

Tablob 26 . 2024-2028 Stratejik Planı Faaliyet/Proje Maliyetlendirme Tablosu

	2024	2025	2026	2027	2028	Toplam Maliyet
<b>Amaç1</b>	2500	3000	3900	4900	6000	20300
Hedef1.1	2500	3000	3900	4900	6000	
<b>Amaç2</b>	2000	2500	3400	4400	5500	17800
Hedef2.1	2000	2500	3400	4400	5500	
<b>Amaç3</b>	2000	2500	3400	4400	5500	17800
Hedef3.1	2000	2500	3400	4400	5500	
<b>Amaç4</b>	2500	3000	3900	4900	6000	20300
Hedef4.1	2500	3000	3900	4900	6000	
<b>TOPLAM</b>	9000	11000	14600	18600	23000	76200

## 5.BÖLÜM:İZLEMEVE DEĞERLENDİRME

Okulumuz Stratejik Planı izleme ve değerlendirme çalışmalarında 5 yıllık Stratejik Planın izlenmesi ve 1 yıllık gelişim planının izlenmesi olarak ikili bir ayrıma gidilecektir.

Stratejik planın izlenmesinde 6 aylık dönemlerde izleme yapılacak denetim birimleri, il millî eğitim müdürlüğü ve Bakanlık denetim ve kontrollerine hazır halde tutulacaktır.

Yıllık planın uygulanmasında yürütme ekipleri ve eylem sorumlularıyla aylık ilerleme toplantıları yapılacaktır. Toplantıda bir önceki ayda yapılanlar ve bir sonraki ayda yapılacaklar görüşülüp karara bağlanacaktır.

2024-2028 yıllara göre faaliyet raporları (Haziran-Temmuz) hazırlanarak Milli Eğitim Müdürlüğü Ar-Ge birimi Stratejik planlama ekibine gönderilmek üzere hazır tutulacaktır.

### İMZA SİRKÜSÜ

SIRA	ADI SOYADI	GÖREVİ	İMZA
1	Murat ÇOBAN	Sınıf Öğretmeni	
2	Ozan ŞİMŞEK	Sınıf Öğretmeni	
3	Elçin AYDIN	Sınıf Öğretmeni	
4	Murat YÖRÜK	Reber Öğretmeni	
5	Sevgi ESER	Sınıf Öğretmeni	
6	Muzaffer GÜL	Müdür Yardımcısı	
7	Serap ERDOĞAN	Müdür Yardımcısı	